

SOUND MASTER No.18.3

「石墨版」真空管擴音機

「.....說 18.3 為 300B 揭開新的一頁，正是它既有三極單端機的優美音色，同時又有 4 極束射管推挽輸出級的力度.....」



18-1.3 Vimak CD 機

SOUND MASTER 18.3 已曝光一段時間，但因為最近 Peter Lam 在這部機上加入一些重要新元素，令它威力大增，所以值得一再介紹。

傳統上，大部份人都認同單端 300B 機聲底十分柔美，低頻張力非常，高頻萬里無雲，不過，鑑於市場上大部份發燒友採用都是中或中低效率的喇叭，因此不能親身感受這些機的好處，好彩近幾年

300B 在中國發揚光大，不斷推出變種大力版本的 300B，在配合新一代周邊電子零件的改進下，令各發燒友都更有耳福。

本機結構為採用 4 支白陶瓷金腳熱氣球形狀的新一代 300BC、2 支 6SN7、2 支 6SL7、2 支 5AR4 和一支 EM84 組成，而秘密武器則在於火牛身上。據 Peter Lam 表示，新版本的 18.3 在火牛功率上

加大了不少（即表示寬容度加大了），而關鍵在於嶄新物料——石墨。

鑑於近期Peter Lam在石墨研究上取得空前成功，於是把石墨用在一對 OUTPUT 上。據 Peter Lam 說，他把石墨粉打造成「火牛紙」的形狀，然後在 OUTPUT 牛的初級加多一層「石墨紙」作間隔，電源牛亦加入石墨元素。他解釋這是一種調聲方法，目的在於將石墨的好處融入在 OUTPUT 牛上。

在線路上，為配合各組零件的升級，在調校設定上比以往更精、更準。本機線路採用甲類(Class A)單端並聯設計，原則上和原版本一樣，但因為膽、火牛都升級了，因此，同樣是 18W × 2 功率

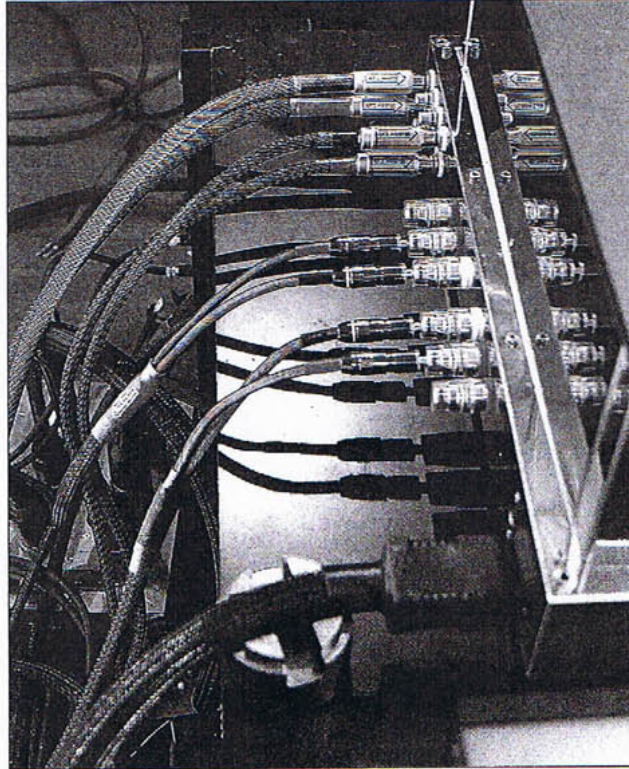
輸出，但聽感卻截然不同。

在測試本機時，首先要摒除一些傳統的錯誤觀念，因為若然仍抱著 300B 的舊有概念，對本機的評審便不夠客觀了。

測試當天，採用 VIMAK DT600 CD 機（因最近 Peter Lam 取得獨家代理），並配備紅銅屏蔽層的 HOBBY LAB 石墨信號線、喇叭線及電源線，還有 AER 大口徑低音喇叭。測試採用 CD 為鄧瑞霞之《戀之火》。甫一開聲，聲底十分柔美、甜潤、定位清晰，最重要是夠力，沒有一般 300B 機弱不禁風的感覺，聲音密度之高，達到滴水不漏，如此表現，作為一部合併機，的確是典範。不過好戲還在後頭，不然的話，也不引起我的震動。



試音用的 AER 旗艦 Momentum Jr。



試音用的石墨訊號線，電源線及喇叭線均為 HOBBY LAB 的出品。

本機雖為合併機，但要爆發本機的潛能，非加上一部膽前級（例如 No. 23）去推不可。聽同一張CD，分析力比之前更厲害，高頻細節晶瑩通透，可以用手逐粒補捉，音像非常穩定，定位一流，音場十分深，人聲凝聚力非比尋常，下盤十分堅固紮實，整個測試場地即時大了很多。我還刻意提高音量，但音場仍然那麼穩定，下盤仍然十分實淨。

眼看 18.3 面板的 EM84 電眼管已全支呈現綠色，知道此時已滿度輸出，但竟然沒有拆聲，爆炸力依然驚人，且具重量級權威感，真有力發千軍，無人匹敵的感覺。過往要在 6550 或 KT88 推挽機

身上才感受到的動態，在這部 18.3 身上一樣可以感受到。所以，說 18.3 為 300B 揭開新的一頁，正是它既有三極單端機的優美音色，同時又有 4 極束射管推挽輸出級的力度。過往人們嫌 300B 不能播大鑼大鼓音樂，但在這部石墨 Output 牛版本 18.3 機身上，已不再是甚麼問題了！

總結

18.3 是一部集優美音色和非比尋常力度的 300B 代表作，她可能是在 300B 音響歷史上一個全新的里程碑！□